

# BÆREKRAFTSRAPPORT 2021

**OLAV THON**  
EIENDOMSELSKAP

# VIKA ATRIUM



# INNHOLD

5	Bærekraftig verdiskaping
6	Om denne rapporten
8	Vårt bærekraftsarbeid
11	Økonomisk samfunnsansvar
12	Avfall
14	Energi
16	Klimaregnskap
18	Kjønn og alder
20	Medarbeiderutvikling
21	HMS
22	Organisering HMS og AMU
23	Sykefravær
24	Sikkerhet
26	Leverandørkjede
29	Profilopplysninger
30	GRI-indeks
32	FN Global Compact
34	Appendiks



# SANDVIKA STORSENTER

# BÆREKRAFTIG VERDISKAPING

**Det er med glede jeg ønsker velkommen til Olav Thon Eiendomsselskap ASA Konsern sin første selvstendige bærekraftsrapport, som er utarbeidet for å synliggjøre vårt arbeid med bærekraftig utvikling.**

Som en del av Olav Thon Gruppen har bærekraftsrapportering tidligere vært gjennomført av morselskapet Olav Thon Gruppen AS. For å synliggjøre Olav Thon Eiendomsselskaps påvirkning på omverdenen velger vi nå å levere vår første selvstendige bærekraftsrapport.

Olav Thon Eiendomsselskaps arbeid med bærekraft styres av Olav Thon Gruppen, som siden 2012 har deltatt i FN initiativet Global Compact. Dette er verdens største initiativ for næringslivets samfunnsansvar og baserer seg på ti prinsipper på områdene menneskerettigheter, arbeidslivsstandarder, miljø og anti-korrupsjon. Tilslutningen til Global Compact har sin bakgrunn i et ønske om å gjøre det beste for å drive virksomheten i tråd med disse prinsippene.

Vi etterstreber å benytte innsikten fra denne rapporten til videre utvikling av vårt bærekraftsarbeid.

God lesning!



Ole-Christian Hallerud  
Konstituert administrerende direktør

# OM DENNE RAPPORTEN

**Olav Thon Eiendomsselskap er en del av Olav Thon Gruppen. Vi er underlagt gruppens bærekraftsarbeid og denne rapporten tar derfor utgangspunkt i dette konsernomgripende arbeidet. Hensikten med denne rapporten er å beskrive hvordan Olav Thon Eiendomsselskap etterstreber å arbeide ansvarlig og mer bærekraftig.**

Olav Thon Gruppen er medlem i FNs Global Compact og har siden 2013 rapportert i henhold til Global Reporting Initiatives (GRI) rapporteringsrammeverk. Olav Thon Eiendomsselskap inkluderes i denne rapporteringen. I år har vi valgt å produsere en egen bærekraftsrapport for Olav Thon Eiendomsselskap for å utvikle vårt bærekraftsarbeid.

Denne rapporten er i overensstemmelse med GRI Standards (nivå Core).

## **AVGRENSNING OG RAPPORTERINGSPERIODE**

Denne bærekraftsrapporten er rettet mot våre kunder, ansatte, investorer, leverandører, lokalsamfunn vi opererer i, interesseorganisasjoner og offentlige myndigheter. Vi ser på dere alle som interessenter som er påvirket av, og har stor innflytelse på, vår virksomhet.

Data som omtales i denne rapporten er for alle selskaper i Olav Thon Eiendomsselskap, hvilket betyr enheter der eierskapet er mer enn 50 %. Eventuelle unntak er oppgitt i forklaringen tilknyttet de enkelte data.

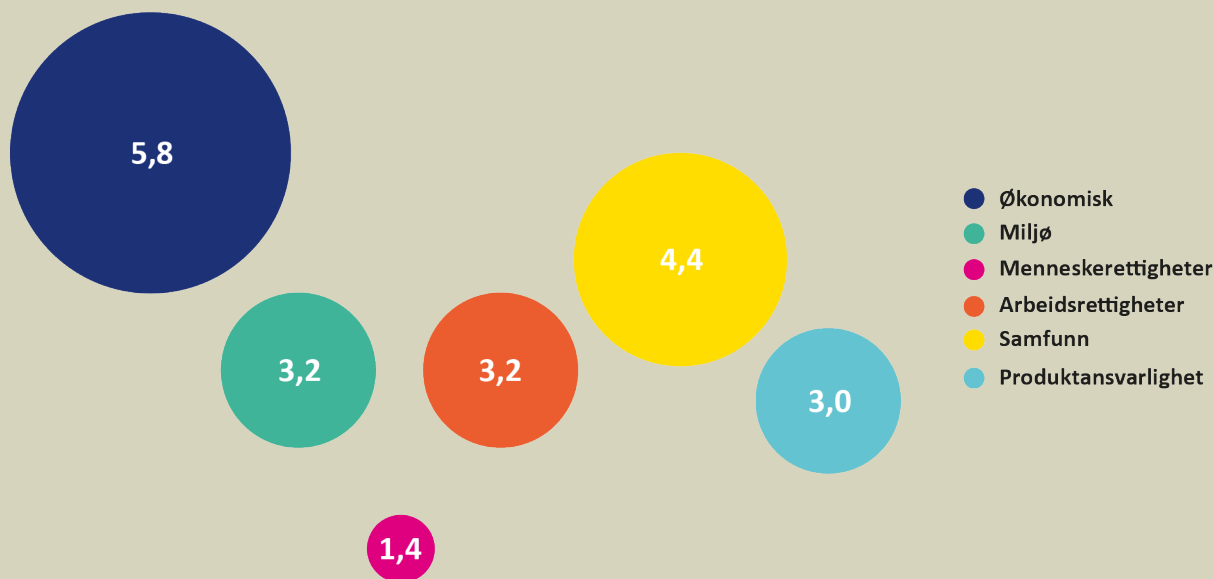
Rapporten omhandler kalenderåret 2021, og utarbeides på norsk og engelsk. Vi har en årlig rapporteringssyklus, og neste rapport vil bli utgitt i 2. kvartal 2023. Forrige rapport ble publisert i juni 2021. Dette var da en overordnet konsernrapport levert av Olav Thon Gruppen.

## **VESENTLIGHETSANALYSE OG INTERESSENTDIALOG**

Som en del av Olav Thon Gruppen forholder vi oss til gruppens bærekraftsarbeid. Det inkluderer vesentlighetsanalysen og interessentdialog.

For å definere innholdet i bærekraftsrapporten, og for å sikre at vår rapportering er så relevant som mulig i relasjon til kjernevirksomheten, har Olav Thon Gruppen tidligere gjennomført en vesentlighetsanalyse. Dette ble gjennomført for første gang i 2013 i forbindelse med utarbeidelse av den første konsernomgripende bærekraftsrapporten. Det er behov for å gjennomføre interessentdialog og vesentlighetsanalyse med jevne mellomrom, og det ble derfor gjennomført ny interessentdialog og vesentlighetsanalyse i 2016/2017. Ny gjennomføring ble først tatt opp under et møte med konserndirektørene i september 2016, der det ble bestemt å gjennomføre kombinert interessentdialog og vesentlighetsanalyse med nøkkelpersoner i konsernet, samt konserndirektørene. Fra tidligere har man sett på gruppens økonomiske, miljømessige og samfunnmessige påvirkning, som handler om hvilket fotavtrykk vi legger igjen, og dermed gjenspeiler de områdene vi kan gi et bidrag til i form av bærekraftig utvikling. Den tidligere vesentlighetsanalysen anses fortsatt som svært sentral i bærekraftsrapporten, men det er gjort noen justeringer etter den nyeste interessentdialogen.

Interessentdialogen ble gjennomført i to faser: løpende dialog med nøkkelpersoner i gruppen og intervju med konserndirektørene. Den løpende dialogen med nøkkelpersoner er



grunnleggende for å til enhver tid kunne fremskaffe relevant informasjon og drive arbeidet i den retning som organisasjonen opplever som nødvendig. Samtidig er det konserndirektørene som er beslutningstakere for fagområdet samfunnsansvar, og det er viktig at informasjon om trender blir videreformidlet til konserndirektørene, slik at de kan ta godt informerte avgjørelser om retningen til arbeidet.

Interessentdialog og vesentlighetsanalyse ble gjennomført ved at fagansvarlig for bærekraftsarbeidet analyserte aspekter og tilhørende indikatorer, samt innhentet prioritertanalyse fra konserndirektører på de ulike aspektene (inklusive enkel forklaring til aspektene). Deretter ble det gjennomført intervjuer med konserndirektørene der aspektene ble gjennomgått og forklart ytterligere. Fagansvarlig og konserndirektørene diskuterte aspektene og tilhørende vesentlige/relevante indikatorer (vesentlige/relevante indikatorer er basert på tidligere vesentlighetsanalyse, samt ny analyse utført av fagansvarlig med markedets etterspørsel og signaler fra konsernledelsen og nøkkelpersoner i organisasjonen). Alle konserndirektørene

fikk så prioritere aspektene på nytt. Dette ble satt sammen til en prioritetstabell (snittet av alle konserndirektørenes prioriteringer), som igjen dannet grunnlag for fagansvarliges rapport med anbefalinger. Denne rapporten har tatt hensyn til tidligere vesentlighetsanalyse, samt nyeste interessentdialog.

Olav Thon Gruppen er i prosess med å utvikle en bærekraftstrategi. I den forbindelse utarbeides det en ny dobbel vesentlighetsanalyse. Strategien og vesentlighetsanalysen vil være relevant for, og påvirke, Olav Thon Eiendomsselskaps bærekraftsrapportering og arbeid med bærekraft fremover.

#### FOKUSOMRÅDER

I vår bærekraftsrapport er det bestemt å legge mest vekt på følgende områder: Økonomi, miljø og klima, likestilling, helse og sikkerhet, medarbeiderutvikling, og etiske innkjøp.



# VÅRT BÆREKRAFTSARBEID

## **Som en del av Olav Thon Gruppen er Olav Thon Eiendomsselskap underlagt gruppens bærekraftsarbeid.**

I Olav Thon Gruppen jobber man systematisk med bærekraft og samfunnsansvar. Vi har utarbeidet policyer og retningslinjer, og arbeidet med bærekraft og samfunnsansvar følges opp kontinuerlig.

For å integrere hensynet til menneskerettigheter, arbeidstakerrettigheter, likestilling og ikke-diskriminering, sosiale forhold, ytre miljø og bekjempelse av korrupsjon har Olav Thon Gruppen utarbeidet policy for samfunnsansvar, inngått medlemskap i FNs Global Compact, utarbeider årlig rapport i henhold til GRI Standards, og har et eget bærekraftsteam som har månedlige statusmøter med konsernledelsen.

### **POLICY FOR SAMFUNNSANSVAR**

Olav Thon Gruppens policy for samfunnsansvar beskriver konsernets mål om å etterstrebe en mest mulig bærekraftig utvikling i sin forretningsvirksomhet. Olav Thon Gruppens samfunnsansvar bygger på norske lovkrav og standarder, samt prinsippene i FNs Global Compact og retningslinjene i Global Reporting Initiative (GRI). I henhold til vår policy er våre fokusområder avfall, energi, helse og sikkerhet (for medarbeidere, kunder og gjester), mangfold, likestilling og ikke-diskriminering, samt påvirkning på lokalsamfunn.

### **ANDRE POLICYER OG RETNINGSLINJER**

Olav Thon Gruppen har flere policyer og retningslinjer innenfor samfunnsansvar og bærekraft.

Policyer:

- Miljøpolicy
- Policy for mangfolds- og likestillingsarbeid
- Konsernpolicy for innkjøp
- Reisepolicy

Retningslinjer

- Etiske krav til leverandører
- Retningslinjer for kildesortering
- Retningslinjer for firma-/tjenestebil
- Rutine for ansvarlige innkjøp
- Retningslinjer for byggeprosjekter

### **ORGANISERING AV ARBEIDET**

Konsernledelsen i Olav Thon Gruppen er ansvarlig for arbeidet med samfunnsansvar og bærekraft. Fagansvar og daglig ansvar for rapportering, strategiutvikling, tilrettelegging og koordinering er lagt til HMS-avdelingen, ved konsernets bærekraftsteam. Bærekraftsteamet består av en bærekraftsrådgiver, som har fagansvar og hovedansvar for strategi og utvikling, og en bærekraftskonsulent som har hovedansvar for rapportering. Konsernets ulike selskaper/enheter/avdelinger er ansvarlige for daglig utførelse av bærekraftiltak.

Arbeidet med samfunnsansvar og bærekraft skal synliggjøres internt og eksternt gjennom årlig bærekraftsrapport, samt internt ved bruk av egne verktøy for internkommunikasjon.



## **OVERORDNET EVALUERING AV SISTE ÅRS ARBEID**

I 2021 jobbet vi aktivt med utvikling av vårt bærekraftsarbeid. Olav Thon Gruppen satt i gang arbeidet med å utvikle et forslag til en bærekraftstrategi, som etterstrebes ferdigstilt i løpet av første halvår 2022. Det antas at strategien vil skape ringvirkninger for gruppens innsatsområder, ambisjoner, og organisering av arbeidet. Det forventes at dette vil føre til en positiv utvikling for vårt bærekraftsarbeid.

Øvrig evaluering av fokusområder redegjøres for i de ulike kapitler i denne rapporten.

## **FORVENTNINGER FREMOVER**

Det er generelt stadig økte forventninger i samfunnet til virksomheters arbeid med bærekraft. Det antas derfor at vi kan oppleve økt forventning til både omfang og kvaliteten av Olav Thon Gruppens arbeid med bærekraft. Det forventes størst søkelys på følgende punkter i vårt bærekraftsarbeid fremover:

- Fullføre utarbeidelse av bærekraftstrategi for konsernet
- Revisjon av policyer og retningslinjer
- Økende omfang av bærekraftsrapportering, også av regulatoriske årsaker (bl. a. EUs taksonomi, CSRD, TCFD og Åpenhetsloven)
- Oppdatert vesentlighetsanalyse
- Større omfang av interessentdialog i forbindelse med bærekraftsarbeidet
- Etablere system for internkontroll for arbeidet med bærekraft og samfunnsansvar
- Gjennomføre klimarisikovurdering
- Tilpasse aktiviteter til kommende reguleringer, som Åpenhetsloven og EUs taksonomi

Det forventes ikke at alle disse tiltakene vil innføres i 2022, men at de fleste vil jobbes med fra og med 2022.

# VESTKANTEN STORSENTER



# ØKONOMISK SAMFUNNSANSVAR

Olav Thon Eiendomsselskap er en kommersiell aktør, og omsetning og fortjeneste er viktige fokusområder i den daglige driften. Det økonomiske aspektet innebærer også et bidrag til samfunnet, i form av skatter og avgifter, ansattes lønn og goder, og investering i utvidelse av virksomheten som igjen leder til nye arbeidsplasser.

## INNETEKTER OG OVERSKUDD

Olav Thon Eiendomsselskap hadde i 2021 NOK 4 094 mill. i driftsinntekter. Av disse inntektene var NOK 1 149 mill. økonomiske verdier som ble beholdt i konsernet. De økonomiske verdiene som beholdes i konsernet blir benyttet til å følge strategien som er å erverve, eie og utvikle eiendommer med sentral beliggenhet. Til sammenligning med 2020 er det ikke betydelige store forskjeller i inntektene, mens endringer i utgifter påvirkes av at det ikke ble utbetalt utbytte til aksjonærene i 2020. En ytterligere forklaring av disse økonomiske tallene finnes i appendikset (s. 34).

## ØKONOMISK SAMFUNNSBIDRAG

Konsernet bidrar økonomisk til samfunnet på flere områder. Driftskostnadene bidrar blant annet til at andre norske virksomheter har inntekter på salg av sine varer og tjenester, og er derfor indirekte et samfunnsøkonomisk bidrag.

Et mer direkte bidrag er utbetaling av ansattes lønn og goder. I 2021 utbetalte Olav Thon Eiendomsselskap NOK 160 mill. i lønn og goder til ansatte. Dette er

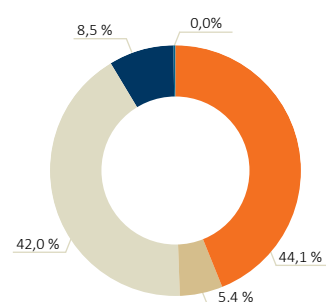
et bidrag til samfunnsøkonomien da det påvirker den enkelte ansattes personlige økonomi og opprettholder de ansattes kjøpekraft, samt at de ansatte bidrar ved innbetaling av skatter og avgifter til samfunnet.

Olav Thon Eiendomsselskap er også en direkte bidragsyter til samfunnet gjennom betaling av skatter og avgifter. I tillegg bidrar de økonomiske verdiene som beholdes i virksomheten til å skape arbeidsplasser og verdier for det norske samfunnet da de benyttes til utvidelse av virksomheten.

Videre bidrar Olav Thon Eiendomsselskap til investeringer i samfunnet i henhold til GRI standards. Slike samfunnsinvesteringer inkluderer investering av midler i samfunnet, der fordelene ligger utenfor virksomheten. Dette inkluderer ikke lovpålagte eller kommersielle aktiviteter.

## UTGIFTER

Prosent

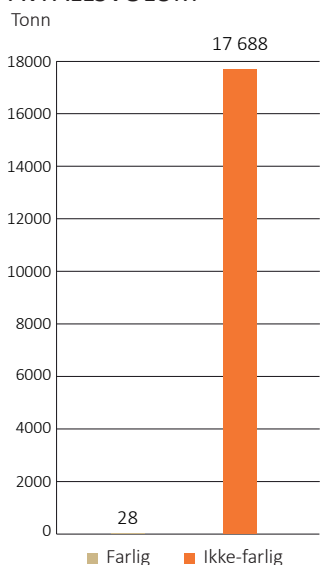


- Investeringer i samfunnet
- Betalinger til myndigheter
- Utbetaling til leverandører av kapital
- Ansattes lønn og goder
- Driftskostnader

	2020	2021
(Beløp i millioner kroner)		
Inntekter	3 968	4 094
Driftskostnader	-1 253	-1 299
Ansattes lønn og goder	-154	-160
Utbetaling til leverandører av kapital	-758	-1 236
Betaling til myndigheter	-215	-250
Investeringer i samfunnet	-1	-0
<b>Økonomiske verdier som beholdes i selskapet</b>	<b>1 588</b>	<b>1 149</b>

# AVFALL

## AVFALLSVOLUM



**Olav Thon Gruppen har som målsetning å redusere mengden avfall konsernet produserer og å kunne vise til en økt sorteringsgrad, for slik å redusere belastningen på det ytre miljø. Som en del av gruppen gjelder disse målsettingene også Olav Thon Eiendomsselskaps virksomheter.**

### ARBEID MED AVFALL

Som en del av Olav Thon Gruppen har vi en miljøpolicy der avfall er utpekt som et av to hovedfokusområder. Gruppen har et uttalt mål om å redusere mengden avfall, samt å nå en gjennomsnittlig sorteringsgrad på 65 %. For å oppnå dette har Olav Thon Gruppen egne retningslinjer for kildesortering og avfallsplaner som er utviklet for de ulike enhetene i gruppen. Alt dette skjer i tett dialog med leverandør av renovasjonstjenester. Det arrangeres statusmøter med leverandører på fast basis. Avfall er et tilbakevendende tema i våre internkommunikasjonskanaler, samt et tema på statusmøter mellom Olav Thon Gruppens konsernledelse og gruppens bærekraftsteam.

### VOLUM

I og med at dette er Olav Thon Eiendomsselskaps første selvstendige bærekraftsrapport mangler det et komplett sammenligningsgrunnlag med tidligere år. Vi kan dog vise til totalt volum og sorteringsgrad fra datagrunnlaget til vårt klimaregnskap for 2020.

Rapportert totalt volum har økt 15,1 % (2 324,6 tonn) fra 2020 til 2021. Dette antas å ha sammenheng med forbedret rapporteringsgrunnlag og større grad av normaltilstand i samfunnet (relatert til pandemien). Økningen i volum anses derfor som en normalisering i tråd med en mer normalisert hverdag for Olav Thon Eiendomsselskaps virksomheter.

### SORTERINGSGRAD

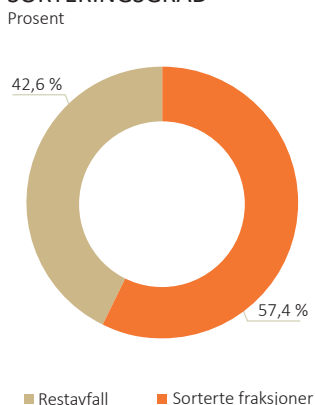
Sorteringsgraden forteller hvor mye av avfallet som sorteres ut av restavfallet. Dette er et vesentlig måltall da restavfall i all hovedsak går til forbrenning (energigjenvinning), og det er knyttet store klimagassutslipp til denne forbrenningen. Det avfallet som sorteres ut går i hovedsak til materialgjenvinning og får nytt liv i nye produkter. Dette bidrar til redusert klimautslipp, og til en voksende sirkulærøkonomi.

Gjennomsnittlig sorteringsgrad i Olav Thon Eiendomsselskap var i 2021 57,4 %. Dette er en marginal nedgang på 0,8 prosentpoeng fra 58,2 % sorteringsgrad i 2020. Det er krevende å vurdere hva nedgangen skyldes. Det kan være reelt dårligere prestasjon hva angår sortering, eller det kan ha sammenheng med bedre og mer spesifisert datagrunnlag.

Olav Thon Eiendomsselskaps portefølje tilsier at mål om gjennomsnittlig sorteringsgrad på 65 % skal være oppnåelig. De ulike virksomhetene er avhengige av god tilrettelegging for avfallshåndtering og sortering, samt leietakers engasjement og rutiner for god avfallshåndtering. Kjøpesentrene i porteføljen er i størst grad rustet for slik tilrettelegging. Næringsseiendommer i Oslo sentrum er i liten grad tilpasningsdyktige for optimal avfallshåndtering grunnet fysiske restriksjoner i bygningene og forventes derfor å ha noe lavere sorteringsgrad.

Som en del av Olav Thon Gruppen har vi erfaring med utprøving av ulike løsninger for å optimalisere avfallshåndteringen. Det utvikles lovende løsninger og teknologi som kan bidra til å øke sorteringsgraden. Det er blant annet gjennomført et pilotprosjekt i gruppen i samarbeid med Carrot, med fokus

## SORTERINGSGRAD



på datafangst og måling av avfall per leietaker. Dette prosjektet gav lovende resultater i form av økt sorteringsgrad, færre tilfeller av avvik, og generelt økt oppmerksomhet rundt avfallshåndtering blant leietakerne. For å sikre måloppnåelse er det nyttig å fortsette å utforske slike løsninger også i fremtiden.

#### BEHANDLING AV AVFALL

Behandlingen av avfallet har betydning for vårt klimautslipp, og vårt bidrag til sirkulærøkonomien. Muligheten til videre behandling av avfallet avhenger av utsortering av avfallet i rene fraksjoner. Dette henger derfor tett sammen med våre prestasjoner på sorteringsgrad.

I samarbeid med våre leverandører av renovasjon kan vi på generelt grunnlag få innsikt i behandlingsmetode for de ulike fraksjonene. Dette gjør at vi kan beregne hvor mye av avfallet som gjenvinnes, samt på hvilken måte materialene gjenvinnes. I 2021 hadde Olav Thon Eiendomsselskap en materialgjenninningsgrad på 52,1 %. Utover dette gikk 46,5 % til energigjenvinning i form av forbrenning, 1,4 % av avfallet gikk til deponi.

Hovedandelen av avfallet som går til energigjenvinning er restavfall. Konsekvensen av god sorteringsgrad er derfor høyere andel materialgjenvinning, som er mer bærekraftig enn energigjenvinning.

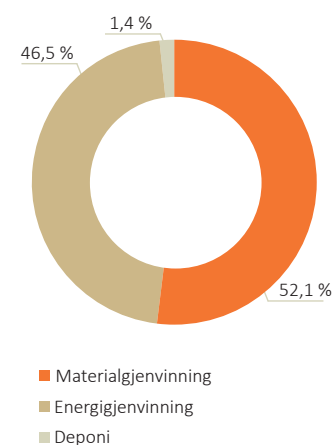
#### VURDERING OG FORVENTNINGER

Den overordnede utviklingen i avfallsmengden og sorteringsgraden er nøytral. Det var forventet at rapportert avfallsmengde ville gå noe opp i 2021 sammenlignet med 2020 grunnet mer normalisering i forbindelse med pandemien, samt forbedret datagrunnlag. Redusert sorteringsgrad er ikke i tråd med mål om 65 % sorteringsgrad. Dette er derfor et tema vi må fortsette å sette søkelys på fremover.

Dersom normaliseringen i samfunnet fortsetter i 2022 forventes det at avfallsvolumet kan øke noe. Det forventes fortsatt søkelys på og arbeid med forbedring av sorteringsgraden. Vi forventer også å fortsette samarbeidet med renovatør. Avfall er et område med stadig utvikling, spesielt hva angår innovasjon på utstyr og nedstrøms-løsninger. Det forventes at vi fortsetter å utforske mulighetene innenfor avfallsegmentet.

#### BEHANDLING AV AVFALL

Prosent



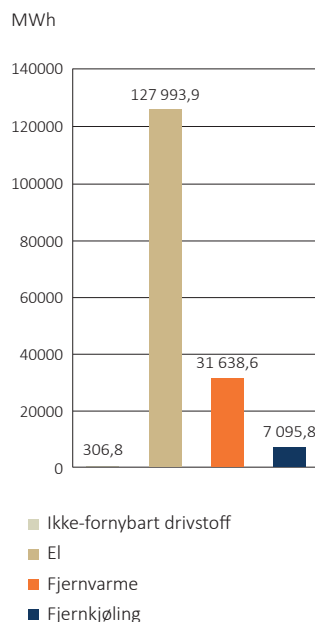
# ENERGI

## ENERGIFORBRUK

Volum og andel

	MWh	Prosent
Ikke-fornybart drivstoff	306,8	0,2 %
Fornybart drivstoff	0	0,0 %
El	127 993,9	76,6 %
Fjernvarme	31 638,6	18,9 %
Kjøling	7 095,8	4,2 %
Damp	0	0,0 %
Salg el	0	0,0 %
Salg fjernvarme	0	0,0 %
Salg kjøling	0	0,0 %
Salg damp	0	0,0 %
<b>Sum</b>	<b>167 035,1</b>	<b>100 %</b>

## FORBRUK PER KATEGORI



**Energi er et av to hovedfokusområder i Olav Thon Gruppen innenfor miljø og grønn drift. Som en del av Olav Thon Gruppen settes det fokus på energiledelse og reduksjon av energiforbruk gjennom bedre systemer og hyppigere rapportering i Olav Thon Eiendomsselskap.**

### ARBEID MED ENERGI

Olav Thon Eiendomsselskap arbeider systematisk med energiforbruk for å ivareta det ytre miljø. Gruppens miljøpolicy setter fokus på energiledelse gjennom bevisstgjøring, opplæring og økt kompetanse. I tillegg til dette fokuseres det på energireduksjon, samt utfasing av fossilt brensel. Det gjøres blant annet gjennom aktiv bruk av energioppfølgingssystem, fokus på LED-belysning, vannforbruk og behovstyring. Arbeidet følges opp av en egen energiavdeling, som har det overordnede fagansvaret for arbeid med energiledelse og energioptimalisering i Olav Thon Gruppen. Gjennomføring og daglig oppfølging gjennomføres av den enkelte driftsansvarlige på eiendommen.

### ENERGIFORBRUK

Det er et avansert arbeid å rapportere denne typen tall for en virksomhet med mange underliggende enheter, med forskjellig type drift. Tallene er hentet fra vår energiportal Energinet. Denne inneholder eiendommer og målere tilknyttet den enkelte eiendom. For

mer informasjon om datagrunnlaget, se appendikset (s. 35). Kategorier for rapportering følger av GRI Standards.

Til fjorårets rapportering var det ikke mulig å innhente data for fjernvarme og kjøling med tilstrekkelig reliabilitet. Det er også gjort forbedring i datagrunnlaget for strømforbruk, og sammenligningsgrunnlaget med data for 2020 er derfor begrenset. Det totale rapporterte energiforbruket til Olav Thon Eiendomsselskap i 2021 var 167 035,1 MWh. Dette er en økning i rapportert energiforbruk på 45 %. Hovedårsaken til at dette tallet er vesentlig høyere i 2021 enn 2020 er manglende data for fjernvarme og fjernkjøling i 2020. Disse tallene er derfor i utgangspunktet ikke sammenlignbare.

Majoriteten av energiforbruket stammer fra strømforbruk. I 2021 var strømforbruket 127 993,9 MWh, hvilket er 76,6 % av det totale energiforbruket. Dette tilsvarer en økning i rapportert forbruk på 13 312,2 MWh (11,6 %) sammenlignet med 2020. Det antas at hovedårsaken til denne økningen er forbedring av rapporteringsgrunnlaget. Det antas at økt aktivitet i 2021 også kan ha noe sammenheng med økningen.

Fjernvarme og kjøling står til sammen for 23,1 % av Olav Thon Eiendomsselskaps

rapporterte energiforbruk. Resterende 0,2 % av energiforbruket stammer fra bruk av ikke-fornybart drivstoff. Dette er da i hovedsak bensin og diesel, samt noe propan.

Det fremkommer av statistikken at den desidert største energikilden i Olav Thon Eiendomsselskap er elektrisk forbruk. Dette er ikke overraskende da svært mange tekniske anlegg helt eller delvis drives av el, og Olav Thon Eiendomsselskap er en stor eiendomsaktør. Noe av el-forbruket går med til å drive varmpumper, og disse produserer (i så måte) flere ganger så mye termisk energi som de forbruker elektrisitet.

Fordelingen av energiforbruket tilsier at det mest vesentlige området for utvikling og forbedring er strømforbruk.

#### **FORVENTNINGER TIL VIDERE ARBEID**

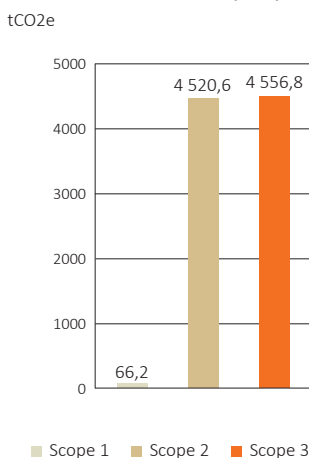
Det forventes at det gode arbeidet fortsetter, og at vi stadig øker intern kompetanse og bevissthet rundt energioptimalisering. Det forventes også at vi fortsetter å undersøke nye muligheter for optimalisering, samt at vi i økende grad ser på hvilke muligheter som finnes for å øke andelen fornybar (klimanøytral) energi.

Vi etterstreber å kontinuerlig forbedre rapporteringsgrunnlaget. Vi vil utforske muligheter for å klassifisere og strukturere data på en slik måte at vi i neste rapport kan rapportere spesifisert forbruk (kWh/m<sup>2</sup>). Dette er viktige måltall for å kunne måle faktiske prestasjoner over tid. Totalt forbruk svinger med aktivitet, temperatur og eventuelle endringer i porteføljen. Spesifisert forbruk vil øke sammenlignbarhet på tvers av eiendommer, samt over tid. Dette blir derfor et viktig utviklingspunkt i rapporteringssammenheng fremover.



# KLIMAREGNSKAP

## UTSLIPP PER SCOPE (1-3)



## KLIMAUTSLIPP PER KATEGORI

Volum og andel

	tCO <sub>2</sub> e	Prosent
Transport <sup>1</sup>	66,2	0,7 %
Stasjonær forbrenning <sup>2</sup>	5,8	0,1 %
Elektrisitet	3 967,8	43,4 %
Fjernvarme	552,8	6,0 %
Avfall	4 521,6	49,4 %
Tjenestereise <sup>3</sup>	35,2	0,4 %
<b>Sum</b>	<b>9 149,4</b>	<b>100 %</b>

1 Diesel og bensin  
2 Propan  
3 Flyreiser

**Olav Thon Eiendomsselskap har for andre gang produsert et klimaregnskap. Grunnet utfordringer med datagrunnlaget i fjorårets klimaregnskap har hovedformålet for årets klimaregnskap vært å etablere et godt utgangspunkt for videre rapportering. Vi kan allikevel på noen områder se på utviklingen og gjøre en vurdering av hvilke utslippskilder som er størst.**

### OM KLIMAREGNSKAPET

Olav Thon Eiendomsselskaps klimaregnskap er utarbeidet i henhold til GHG-protokollen, og tilfredsstillende kravene i GRI sin standard for klimareportering.\* Utslippsfaktorene som benyttes er hentet fra IPCC (AR4). Klimaregnskapet er utarbeidet for kalenderåret 2021.

Vi har identifisert de mest materielle utslippene i Scope 1, 2 og 3. Dette er gjort for Olav Thon Gruppen med alle underliggende virksomhetsområder. Samtlige kategorier er inkludert i de ulike virksomhetenes klimaregnskap, og dette gjelder derfor også for Olav Thon Eiendomsselskap.

Det er gjort forbedring i datagrunnlaget til rapporteringen for 2021, og det derfor flere utslippskilder i årets rapportering enn i fjorårets. Dette påvirker også volum av forbruk da vi i rapporteringen for 2021 har klart å få tilgang til mer data per utslippskilde. Se appendikset (s. 35) for mer informasjon om datagrunnlaget.

### OLAV THON EIENDOMSSKAPETS KLIMAFOTAVTRYKK

Olav Thon Eiendomsselskap har et betydelig klimafotavtrykk. Vi rapporterer utslippskilder i alle de tre scopene i GHG-protokollen.

Scope 1 står for 0,8 % av konsernets totale klimagassutslipp. Scope 1 består av forbruk av diesel og bensin, samt forbruk av gass (propan).

Konsernets nest største andel utslipp ligger i Scope 2, hvilket består av elektrisitet og fjernvarme. Det er også rapportert forbruk av fjernkjøling, men det er i 2021 ikke knyttet utslipp til denne kilden. Scope 2 står for 49,4 % av Olav Thon Eiendomsselskaps klimafotavtrykk.

Scope 3 er det marginalt største scopet og står for 49,8 % av konsernets klimafotavtrykk. I datagrunnlaget for 2021 består Scope 3 av avfall og tjenestereiser (flyreiser).

Fordelingen av konsernets utslipp er omtrent som forventet med de utslippskildene som rapporteres for 2021. Vi jobber kontinuerlig med energioptimalisering, hvilket vil kunne ha effekt på konsernets totale fotavtrykk. Avfall er også et tema vi jobber kontinuerlig med, da spesielt å øke sorteringsgrad (minimere restavfall). Dette vil også kunne bidra til å redusere konsernets klimafotavtrykk da majoriteten av utslipp knyttet til avfall stammer fra forbrenning av restavfall (energigjenvinning).

## UTVIKLING FRA 2020 TIL 2021

Ettersom vi i år presenterer vårt andre klimaregnskap kan vi vurdere utviklingen fra 2020 til 2021. Det er gjennomført forbedringer i datagrunnlaget til rapporteringen som påvirker utslippstallene og sammenligningsgrunnlaget. Disse forklares i kommentarene til utviklingen nedenfor.

Olav Thon Eiendomsselskaps rapporterte klimautslipp økte med 930,5 tCO<sub>2</sub>e fra 2020 til 2021. Det tilsvarer en økning på 11,3 %. Etter analyser av tallene vurderer vi at økningen hovedsakelig skyldes tre ting:

1. Datagrunnlaget er forbedret og det er derfor generelt mer forbruk inkludert i årets klimaregnskap.
2. 2021 var et mer normalt driftsår sammenlignet med 2020, som igjen har bidratt til økning av blant annet avfallsmengder.
3. Vi har i årets klimaregnskap klart å inkludere forbruksdata for fjernvarme. Rapportering for flere utslippskilder gir naturlig nok en økning i rapportert utslipp

Det har skjedd endring i utslipp for alle utslippskategorier. Transport viser nedgang i forbruk og utslipp (-7,6 tCO<sub>2</sub>e); stasjonær forbrenning øker da det ikke var rapportert utslipp fra dette i 2020 (+5,8 tCO<sub>2</sub>e); utslipp fra forretningsreiser er femdoblet fra 2020 til 2021 (+29,3 tCO<sub>2</sub>e), som antas å ha sammenheng med færre restriksjoner i forbindelse med pandemien. Felles for disse tre utslippskildene er at de står for en svært liten andel av det totale utslippet. Større eller mindre endringer for disse påvirker klimafotavtrykket til organisasjonen i liten grad.

De større endringene i utslipp har skjedd på energi- og avfallsområdet. Grunnet bedre datatilgang har vi for 2021 inkludert fjernvarme i klimaregnskapet. Utslipp knyttet til dette er 552,8 tCO<sub>2</sub>e. Det representerer omtrent 60 % av økningen i totalt utslipp fra 2020 til 2021.

Rapportert strømforbruk har økt med 12 % fra 2020 til 2021. Det antas at økningen har sammenheng med økt tilgang til data.

Før årets klimaregnskap ble utarbeidet har vi klart å avdekke manglende rapportering fra flere strømmålere for 2020. Tillegg av nye målere øker naturlig nok rapportert forbruk. Samtidig som rapportert forbruk øker har utslipp knyttet til strømforbruk blitt redusert med 15,6 % (-734,2 tCO<sub>2</sub>e). Årsaken til dette er endring i beregningsvariabel for strøm (nordisk miks) fra 2020 til 2021 (-24,4 %). Dette viser at det finnes elementer i klimaregnskapet som faller utenfor vår kontroll, men som kan ha stor påvirkning på utslippene til Olav Thon Eiendomsselskap. Det er derfor viktig å jobbe med forbruk og utslipp knyttet til disse parallelt.

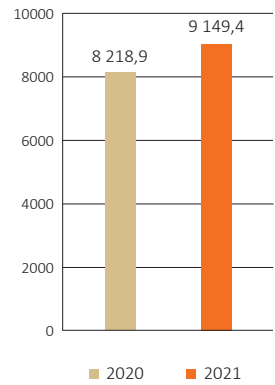
Utslippskilden med størst påvirkning på endring av totalt utslipp er avfall. Det er en økning i rapportert volum av avfall på 15 % (2 324,6 tonn). Det antas at denne volumøkningen har sammenheng med forbedret datagrunnlag, samt mer normalisering av samfunnet sammenlignet med 2020. Avfallsvolumet i våre virksomheter har generelt gått ned siden 2019, men det antas at dette først og fremst skyldes redusert aktivitet på grunn av pandemien. Hovedkilden til økning av utslipp knyttet til avfall er økt volum med avfall til forbrenning. Økningen i volum fra 2020 til 2021 var 20 % (1 315,2 tonn), og utslipp knyttet til dette økte med 32 % (1 034,2 tCO<sub>2</sub>e).

## VURDERING OG FORVENTNINGER

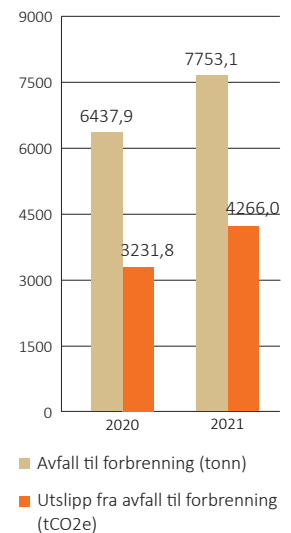
Det er noe krevende å vurdere de faktiske tallene i klimaregnskapet vårt når vi mangler et komplett sammenligningsgrunnlag. Vi ser allikevel med utgangspunkt i klimaregnskap for 2020 og 2021 at det er Scope 2 og 3 som er hovedkildene til Olav Thon Eiendomsselskaps klimafotavtrykk.

Hovedmålet for neste års rapportering er å levere et klimaregnskap med minst samme omfang og kvalitet som årets klimaregnskap. Vi har ambisjoner om å gjøre en vurdering av Scope 3, og se på hvilke områder som eventuelt er aktuelle å utvide med. Vi har også som målsetting å vurdere tiltak og konkrete mål for vårt fremtidige klimafotavtrykk.

## TOTALT UTSLIPP 2020-2021 tCO<sub>2</sub>e



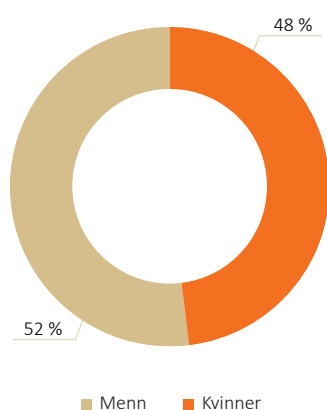
## AVFALL TIL FORBRENNING 2020-2021



# KJØNN OG ALDER

## KJØNNSFORDELING

Prosent



**I Olav Thon Gruppen etterstrebes det en reel likestilling og et godt mangfold blant våre ansatte. Dette resulterer i at vi kan vise til en jevn kjønnsfordeling, samt aldersfordeling, blant Olav Thon Eiendomsselskaps ansatte.**

Olav Thon Gruppen skal jobbe aktivt, målrettet og planmessig med å fremme likestilling og hindre diskriminering. Arbeidet inkluderes i virksomhetens HR- og HMS-arbeid. Det er et kontinuerlig arbeid som skal i varetas gjennom hele ansettelsesforholdet, fra rekruttering av nye medarbeidere til arbeidsforholdets slutt, for hver enkelt ansatt på alle nivåer i hele konsernet.

Arbeidet og målene rundt likestilling, mangfold og diskriminering er forankret i flere overordnede dokumenter. Disse dokumentene inkluderer:

- Etiske retningslinjer i Olav Thon Gruppen
- Konsernpolicy for samfunnsansvar
- Konserninstruks for personalpolitikk
- Konsernets lederinstruks for personalforvaltning
- Mangfolds- og likestillingsarbeid i Olav Thon Gruppen
- Varslingsplakat

Sistnevnte er et dokument som beskriver virksomhetens rutiner for varsling ved opplevelse av diskriminering, trakassering eller mobbing. Dokumentet er basert på at i Olav Thon Gruppen er alle mennesker like mye verdt, og det skal derfor ikke

forekomme diskriminering, trakassering eller mobbing. Terskelen skal være lav for å varsle om kritikkverdige forhold, og alle skal bli tatt på alvor dersom de føler seg utsatt for noe slikt.

## KJØNNSFORDELING

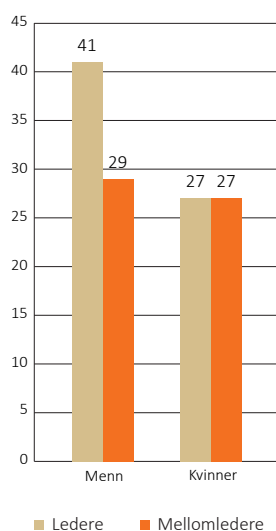
Olav Thon Eiendomsselskap har en jevn kjønnsfordeling mellom kvinner og menn. Dette er gjenspeilt i grafen til venstre som viser at i 2021 var andelen kvinner 48 % og andelen menn var 52 %. Tallene er basert på antall personer med enten fast eller midlertidig ansettelse i Olav Thon Eiendomsselskap, i de selskaper som forvaltes i vårt HR-system. Se appendikset (s. 36) for mer informasjon om hvilke selskaper dette gjelder.

Forskjellen blir litt større når man ser på kjønnsfordelingen mellom ledere. Kvinneandelen blant alle ledere i Olav Thon Eiendomsselskap er 44 %. Dersom vi skiller på ledere og mellomledere er det en jevn kjønnsfordeling blant mellomledere som er lik kjønnsfordelingen på hele konsernet med 48 % kvinner og 52 % menn. Den store forskjellen er blant de øverste lederne der kvinner bare utgjør 40 %, mens menn innehar to av tre lederstillinger.

Da dette er første året vi lager en egen bærekraftsrapport for Olav Thon Eiendomsselskap, har vi ikke sammenlignbare tall fra tidligere år. 2021 vil derfor bli år null for å skape et sammenligningsgrunnlag i årene fremover.

## KJØNNSFORDELING LEDERE OG MELLOMLEDERE

Antall



## ALDERSFORDELING

Olav Thon Eiendomsselskap har en relativt jevn aldersfordeling. Begge de to minste aldersgruppene, 30 år og under og over 50 år, utgjør nesten en tredjedel hver med en andel på 27 % og 30 %. Den største gruppen 31-50 år utgjør 43 % av alle ansatte i selskapet. Det er dog også den største aldersgruppen dersom vi tar utgangspunkt i at nedre aldersgrense er 15 år, samt at pensjonistalderen er 67 år. Det er derfor ikke overraskende at det da også er flest innenfor denne kategorien. Til sammenligning var den yngste aldersgruppen i hele Olav Thon Gruppen i 2020 en andel på 22 %. Dette var da inkludert tall fra Thon Hotels som har en stor andel yngre arbeidstakere. Vi mener

at i Olav Thon Eiendomsselskap er det en sunn andel yngre arbeidstakere, og at det generelt sett er positivt med jevn fordeling av de ulike aldersgruppene.

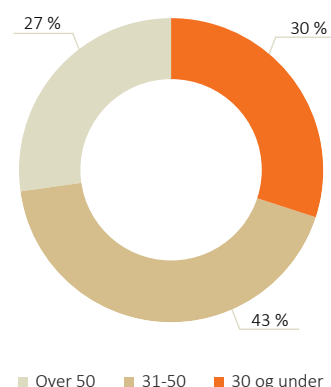
Dersom vi ser på alder og kjønn sammen, kan vi se at blant de yngste er det nesten dobbelt så mange kvinner som menn. Mens på den andre siden er nesten dobbelt så mange menn som kvinner i den eldste aldersgruppen.

## LIKESTILLINGSREDEGJØRELSE

HR-avdelingen utarbeider årlig en likestillingsredegjørelse for hele Olav Thon Gruppen i henhold til aktivitets- og redegjøringsplikten. For mer informasjon om denne, besøk [Olav Thon Gruppens nettsider](#).

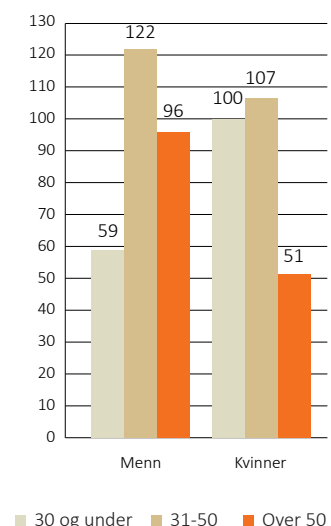
## ALDERSFORDELING

Prosent



## ALDERSFORDELING

Antall



# MEDARBEIDER- UTVIKLING

# 21

FORSKJELLIGE  
KURS

# 410

KURSDELTAKELSER

Som en del av Olav Thon Gruppens arbeid rundt sosiale forhold og arbeidstakers rettigheter jobber konsernet kontinuerlig med medarbeiderutvikling. Dette innebærer kurs og utdanningsmuligheter som settes i system og følges opp av HR-avdelingen.

## KURS OG KOMPETANSEUTVIKLING

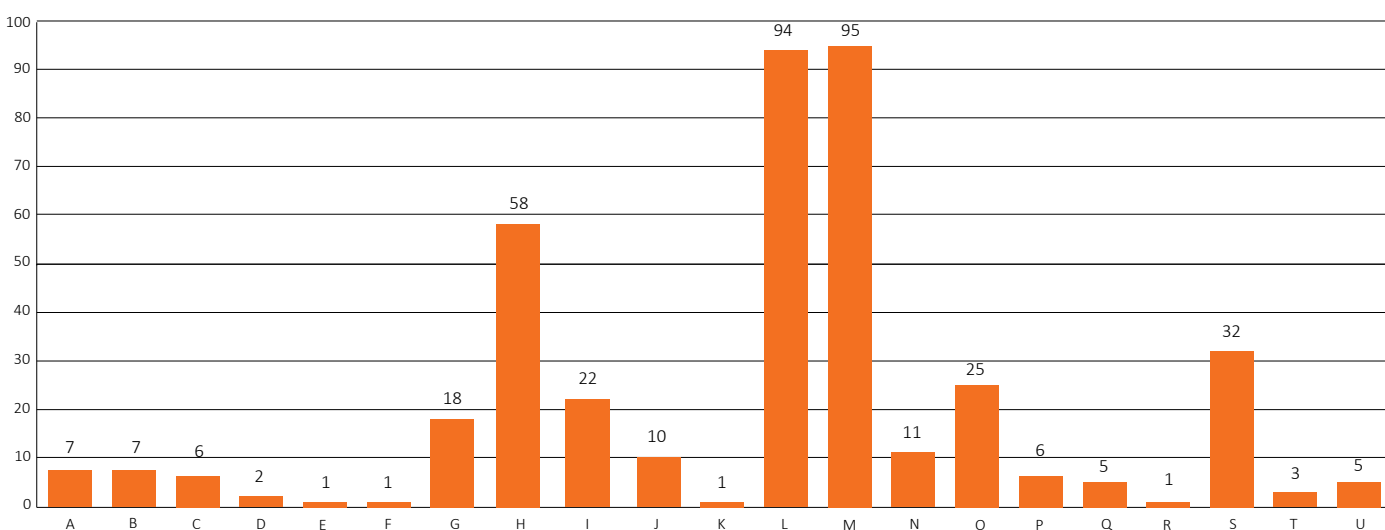
Kurs og kompetanseutvikling er ansett som svært viktig for konsernets utvikling og det er HR-avdelingen som har ansvaret for dette området. Informasjon om kurs samt påmelding kommuniseres via egen kursportal. Konsernets kurskatalog består av ulike kurs innenfor førstehjelp, sikkerhet og beredskap, systemopplæring, mat og drikke, HMS, ledelse, IT-systemer, salg og introduksjonsdag for nyansatte.

Som året før, ble flere kursåret 2021 preget av nettbaserte kurs og seminarer grunnet koronapandemien i hensyn til smittevern. Herunder inkluderes både webinar, samt e-læringskurs. Et par kurs måtte avlyses da de ikke egner seg for nettbaserte kurs grunnet enten lengde eller innhold.

Fra Olav Thon Eiendomsselskap var det til sammen 410 kursdeltakelser fordelt på 21 ulike kurs. For det meste gjaldt dette obligatoriske e-læringskurs knyttet til avvikshåndtering, personvern og IT-sikkerhet.

## KURSDELTAKELSE

Antall ansatte



A: Arbeidsmiljø  
B: Brannvern for hovedkontoret  
C: Energifokus  
D: Excel grunnkurs  
E: Excel pivottabeller  
F: Excel presentasjon og visualisering  
G: Forsikringar i Thon Property

H: Grunnopplæring i GDPR for ansatte  
I: Grunnopplæring i GDPR for ledere  
J: Grunnopplæring i GDPR Svensk  
K: HMS for VO/AMU- Digitalt kurs  
L: Hva er Phishing  
M: Håndtering av avvik  
N: Informasjonsmøte om egen pensjonskonto

O: Konflikt håndtering for driftspersonell  
P: Medarbeidersamtalen, kommunikasjon og den vanskelig samtalen  
Q: OneNote  
R: Personaløkonomi for ledere  
S: Presentasjon av OTGs forsikringsordninger  
T: Rekrutteringsprosessen- fra behovsavlaring til ansettelse  
U: Teams for nybegynnere

# HMS

**Helse-, miljø- og sikkerhetsarbeidet (HMS) i Olav Thon Gruppen har som formål å skape sikre og trygge virksomheter med gode arbeidsforhold og trivsel blant medarbeidere og ledere. Dette arbeidet er knyttet til konsernets arbeid med arbeidstakerrettigheter.**

## OM ARBEIDET

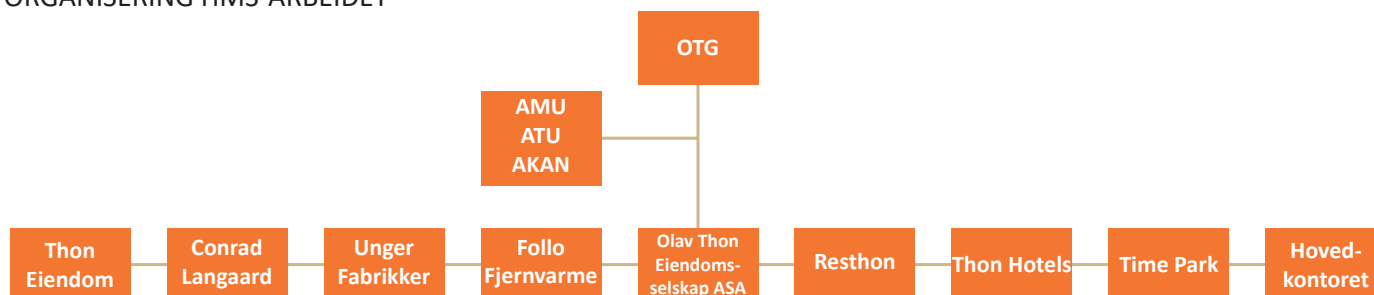
HMS-visjonen til gruppen er «synlig fokus på helse, miljø og sikkerhet». Det arbeides på ulike måter i konsernets forskjellige divisjoner og på alle nivåer i organisasjonen for å nå vår visjon:

- Konsernledelsen har fire årlige møter der HMS er tema. Her legges føringene for konsernets HMS-arbeid.
- Det er besluttet at HMS skal være et tema på interne møter.
- HMS-avdelingen deltar på interne samlinger og forteller om HMS-arbeidet.

- HMS-avdelingen deltar på interne kurs i HMS-opplæring og forteller om HMS-arbeidet i konsernet.
- HMS-avdelingen har egne sider på konsernets Intranett, inkludert sider per fagområde.
- Medarbeiderundersøkelsen følges opp gjennom nyheter på Intranettet, i tillegg til utsendelse av informasjonsskriv til oppslag for å nå de som ikke har egen PC.

For ytterligere å nå ut med informasjon i organisasjonen er det besluttet å lage to HR og HMS-nyhetsbrev per år. Disse sendes ut til ledere i konsernet. Hensikten med utsendelse er at nyhetsbrevene da kan henges opp internt og på den måten være tilgjengelig for medarbeidere.

## ORGANISERING HMS-ARBEIDET



# ORGANISERING HMS OG AMU

**Konsernets ledergruppe er øverste organ for HMS-saker. De sentrale føringene tas videre i Arbeidsmiljøutvalgene (AMU) i de ulike divisjoner og enheter.**

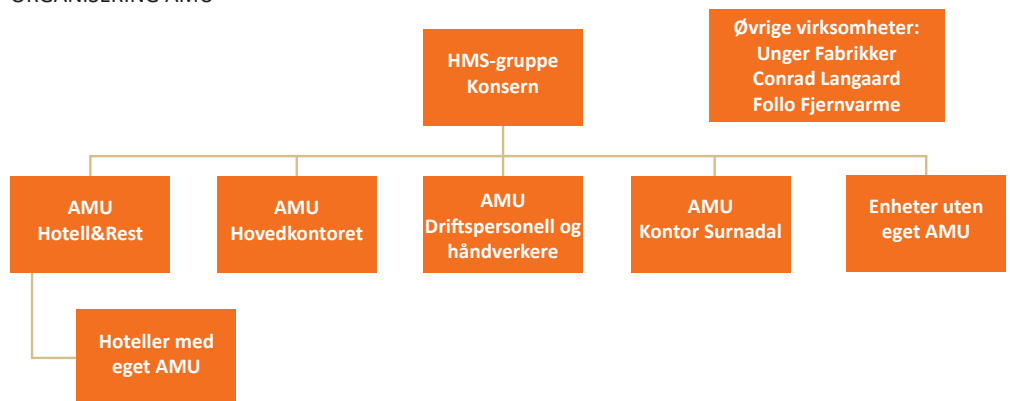
## HMS

Konsernets ledergruppe har minimum fire HMS-møter per år der sentrale føringene for HMS-arbeidet utarbeides. HMS-sjef Konsern leder helse, miljø og sikkerhetsarbeidet, og har etablert et nettverk med arbeidsmiljøutvalg på bedriftsnivå. De lokale enhetslederne er HMS-ansvarlig for sin enhet, og har plikt til å følge opp krav i HMS-lovgivningen.

**ARBEIDSMILJØUTVALG (AMU)** AMU er et besluttsende og rådgivende organ som skal virke for gjennomføringen av arbeidsmiljølovgivningen i virksomheten. Utvalget skal delta i planleggingen av verne- og miljøarbeidet i virksomheten, og følge nøye med på utviklingen i arbeidsmiljøet. Totalt finnes det 13 arbeidsmiljøutvalg i Olav Thon Gruppen.

Det finnes ett sentral-AMU for hotell og restaurant. Videre finnes det 12 lokale AMU der ni av disse er tilknyttet Thon Hotels. Mer enn 90 % av de ansatte i konsernet er representert via et formelt AMU.

## ORGANISERING AMU





# SYKEFRAVÆR

## **Som et mål for HMS-arbeidet i konsernet skal Olav Thon Gruppen jobbe for et sykefravær som er lavere enn landsgjennomsnittet.**

I 2021 var sykefraværet i Olav Thon Eiendomsselskap 3,79 %, mens det på landsbasis i gjennomsnitt var 6,40 %. Tallene fra Olav Thon Eiendomsselskap inkluderer både legemeldt og egenmeldt sykefravær. Til sammenligning var sykefraværet i Olav Thon Eiendomsselskap 3,35 % året før.

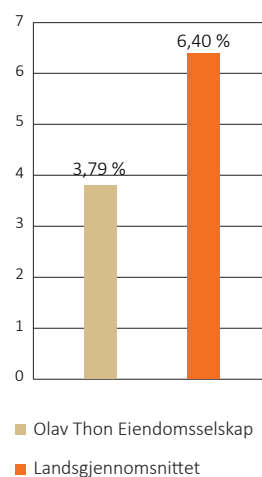
På den andre siden forteller nærværsprosenten oss hvor mange som

har vært i arbeid i samme periode. Den omhandler faktorer som tilhørighet, lojalitet, kollegialitet, motivasjon, yrkesstolthet, ansvar, å kunne utnytte egne forutsetninger, lederkompetanse, og omsorg for hverandre. I 2021 hadde Olav Thon Eiendomsselskap en nærværsprosent på 96,21 %.

For å øke denne prosenten ytterligere står sykefravær og nærvær alltid på agendaen i hvert AMU-møte. I tillegg arrangeres det lokale sosiale aktiviteter som fremmer et bedre arbeidsmiljø.

## **SYKEFRAVÆR**

Prosent



# SIKKERHET

**I Olav Thon Gruppen jobbes det med sikkerhet for både mennesker og materiell. I 2021 fortsatte koronapandemien å prege mye av vårt beredskaps- og sikkerhetsarbeid. Flere digitale angrep på aktører i næringslivet viser at vi må fortsette å jobbe aktivt med digital beredskap.**

## **RISIKOVURDERING**

Olav Thon Gruppen opplevde ikke noen særlige forandringer i risikobildet i 2021, sammenlignet med 2020. Ordinære hendelser som innbrudd og hærverk fortsetter å synke i antall. Vi opplever derimot en økt mengde digital kriminalitet da det er blant annet stadig flere som kopierer eller misbruker merkevarenavnene våre i digital svindel.

I tillegg til ovennevnte fortsatte koronapandemien i stor grad å prege 2021. Det ble brukt mye tid på organisering av organisasjonen, samt de ansatte, for å forebygge og håndtere smitte hos våre virksomheter (blant våre gjester, besøkende og ansatte).

## **ANTI-KORRUPSJON**

Som en del av konsernets sikkerhetsarbeid jobber vi systematisk med anti-korrupsjon. Vi tilbyr kurs i hvordan oppdage og håndtere underslag; sikkerhetssjef har en årlig overordnet gjennomgang av årsregnskapet til Olav Thon Gruppen sammen med revisor; vi har tydelige rutiner for kontantsalg; og det gjennomføres årlig kontroll med kontant- og kortomsetning.

I 2022 kommer Olav Thon Gruppen til å spisse korrupsjonsarbeidet og jobbe mer mot enkelte miljøer der muligheten for påvirkning er størst. Her vil lett varsling til mer kjente nøkkelpersoner hos oss være noe av det som skal gjøre at det føles tryggere å varsle.

Det er utfordrende å få med seg myndighetene på en del av disse sakene da de få tilfellene ikke får stor nok betydning. Underslag ved kontantomsetning avsløres i hovedsak gjennom kontroll og oppfølging, hvilket understreker viktigheten av tydelige rutiner og kontroll av disse. Kontroll innebærer også samarbeid med banker og varsling av mistenkelig aktivitet.

## **DEN DIGITALE TRUSSELEN**

Den digitale trusselen fortsatte å øke i 2021 og vi opplevde et økende antall angrep mot våre brukere og systemer. Hjemmekontor og nye nettløsninger skaper utfordringer for ivaretagelse av IT-sikkerhet. Angrepene blir stadig mer avanserte, og denne trenden fortsetter. I 2021 har IKT-avdelingen i konsernet jobbet med 623 saker knyttet til IT-sikkerhet. Til sammenligning var det 551 saker i 2020. En av grunnene til at dette har gått opp er at vi hele tiden får mer logger og antall hendelser vil derfor naturlig øke.

### **BEREDSKAPSØVELSER**

Olav Thon Gruppen har en sentral beredskapsgruppe som håndterer hendelser når det er behov for bistand på våre driftsenheter. Beredskapsgruppen har i 2021 fokusert på håndtering av digitale trusler.

### **BEREDSKAPSHENDELSER**

Som en stor næringslivsaktør opplever Olav Thon Gruppen tidvis hendelser av ulik sikkerhetsmessig karakter. I 2021 var det ingen hendelser som ledet til dødsfall i konsernet. Risiko og trusselbildet mot Olav Thon Gruppen vurderes å være på et akseptabelt nivå, hvilket ikke har endret seg nevneverdig siden 2018. Vi opplevde allikevel flere alvorlige hendelser på våre eiendommer i 2021 av ulik karakter, samt hendelser knyttet til koronapandemien:

- Jordras rett ved et hotell
- Noen mindre branner i søppelkasser og el-anlegg
- Noen mindre branner hos leietakere på kjøpesentre
- Trusler med våpen mot vektere
- Fall i trapp og dører
- Vannskader etter regnskyll eller fordi rør har sprukket

#### Smittesituasjoner:

- Smitte blant gjester på hoteller
- Smitte blant butikkansatte på kjøpesentre
- Smitte blant senteradministrasjon på kjøpesentre
- Smitte på konsernets hovedkontor
- Mange henvendelser fra gjester og kunder

# LEVERANDØRKJEDE

## 99 %

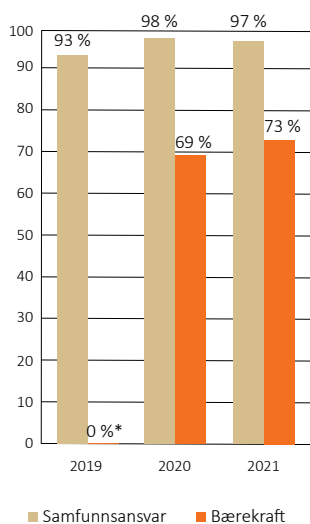
av undersøkte leverandører har prosedyrer for varsling av trakassering, korrupsjon og annen ulovlig virksomhet

## 92 %

av undersøkte leverandører har vedtatt etiske retningslinjer minst like omfattende som FNs Global Compact og ILOs konvensjoner

### ANDEL LEVERANDØRER MED STRATEGI FOR SAMFUNNSANSVAR OG BÆREKRAFT

Prosent



\*Spørsmålet var ikke en del av undersøkelsen i 2019.

**Olav Thon Eiendomsselskap kjøper inn varer og tjenester 2-3 milliarder kroner i året, og har et stort ansvar som innkjøper.**

### ANSVARLIGE INNKJØP

For å ivareta menneskerettigheter, arbeidstakerrettigheter, sosiale forhold, det ytre miljø, og bekjempe korrupsjon arbeider Olav Thon Gruppen med ansvarlige innkjøp. Konsernet har en innkjøpspolicy, samt grundige rutiner for leverandørutvelgelse. Her inkluderes kartlegging av flere aspekter av samfunnsansvar, relevante for de enkelte kategoriene, der disse hensynene er integrert. Olav Thon Gruppen har i tillegg utarbeidet et eget sett med etiske krav som stiller strenge krav til leverandører og underleverandører. Kravene setter søkelys på menneskerettigheter, arbeidsvilkår, miljø og anti-korrupsjon, og forbedringsarbeid knyttet til disse temaene. En årlig leverandørundersøkelse følger opp kravene.

### ETISKE KRAV TIL LEVERANDØRER

I 2019 utarbeidet Olav Thon Gruppen et nytt sett med etiske krav til sine leverandører og underleverandører, som ble innført i 2020. Kravene tar utgangspunkt i Etisk Handel Norges mal for etiske krav, og viser til en vesentlig andel av ILOs konvensjoner for temaene tvangsarbeid/slavearbeid, fagorganisering og kollektive forhandlinger, barnarbeid, diskriminering, brutal behandling, HMS, lønn, arbeidstid, regulære ansettelser, marginaliserte befolkningsgrupper, miljø, korrupsjon og dyrevelferd.

### KONTROLL AV LEVERANDØRKJEDEN

Hvert år gjennomfører Olav Thon Gruppen kontroll av leverandørkjeden. I 2019 inngikk vi en avtale med Factlines for å sikre en bredere og mer systematisk oppfølging av leverandørkjeden. Den årlige kontrollen består av en spørreundersøkelse som

sendes ut til omtrent 100 leverandører. Disse leverandørene er valgt ut på bakgrunn av en risikovurdering av leverandørkategori, resultater av tidligere undersøkelser, samt eventuelle hendelser knyttet til leverandørene.

I 2021 ble undersøkelsen utført i Q2, og hadde en svarprosent på 91 %, sammenlignet med 88 % i 2020 og 82 % i 2019. Undersøkelsen gir poeng til hvert spørsmål ut i fra avgitt svar. Gjennomsnittscore var på 80 % av mulig toppscore. Resultatene viser at leverandørene jobber godt med strategi og etiske retningslinjer, samt har god innsikt i leverandørkjeden. To av tre leverandører viser at de har god oversikt over komponenter og innsatsfaktorer, inkludert risiko, gjennom hele leverandørkjeden. I tillegg hadde to av tre leverandører komplett oversikt over alle involverte aktører i leverandørkjeden.

Grafen til venstre viser at det er en økning i andelen av leverandører som har utarbeidet en bærekraftstrategi. Den lille nedgangen i andelen leverandører med strategi for samfunnsansvar kan ha en sammenheng med økende antall utsendte undersøkelser samt høyere svarprosent. En annen årsak kan være at noen leverandører har fokusert på å etablere en bærekraftstrategi, der samfunnsansvar inngår. Videre viser undersøkelsen at 92 % av leverandørene har vedtatt etiske retningslinjer, samt 99 % av leverandørene har prosedyrer for varsling og oppfølging.

Det er i undersøkelsen avdekket brudd på etiske retningslinjer i løpet av de siste 12 månedene hos 5 % av leverandørene. Dette er en nedgang fra 7 % i 2020. I tillegg viser undersøkelsen at 1 % av leverandørene har avdekket forekomst av tvangsarbeid, slavearbeid eller ufrivillig arbeid hos underleverandørene. Dette

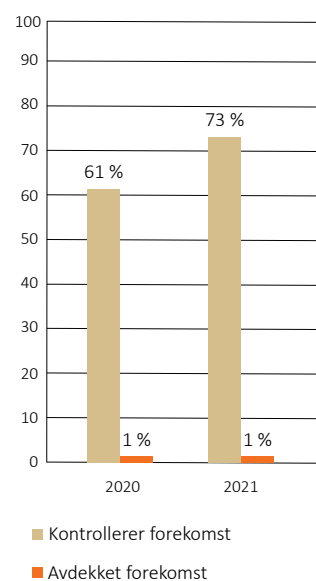
tallet har ikke endret seg siden 2020 til tross for at andelen leverandører som kontrollerer slike forekomster har økt fra 61 % i 2020 til 73 % i 2021. Leverandøren som avdekket forekomst av slikt type arbeid i 2021 svarte i undersøkelsen at det er gjennomført forbedringstiltak.

Sett i lys av at antall undersøkelser, samt svarprosenten, har økt betraktelig fra året før, er dette resultater vi anser som gode. Vi har tillit til at våre leverandører følger de etiske kravene vi setter. Det er samtidig

viktig å merke seg at dette er områder som krever kontinuerlig oppfølging, og som vi vil jobbe videre med. Olav Thon Gruppen kommer til å fortsette med årlige risikobaserte undersøkelser av leverandørkjeden, samt å følge opp leverandørenes arbeid med sine leveransekjeder, blant annet på grunnlag av undersøkelsens funn. Vi vil også jobbe med å forberede ivaretagelse av de nye kravene som følger av Åpenhetsloven.

## TVANGSARBEID

Prosent





# SARTOR STORSENTER

# PROFILOPPLYSNINGER

Nedenfor følger en generell redegjørelse for Olav Thon Eiendomsselskap, etter malen til det globale rapporteringsinitiativet (GRI).

## ORGANISASJONSPROFIL

102-1	Navn på organisasjonen	Side 6
102-2	Hovedprodukter og/eller tjenester, herunder merkevarer	www.olt.no
102-3	Organisasjonens hovedkontor	www.olt.no
104-4	Hvilke land organisasjonen er tilstede	www.olt.no
102-5	Eierforhold og organisasjonsform	Årsrapport Olav Thon Eiendomsselskap
102-6	Markeder	Årsrapport Olav Thon Eiendomsselskap
102-7	Organisasjonens størrelse	Årsrapport Olav Thon Eiendomsselskap
102-8	Nøkkelinformasjon om ansatte	Årsrapport Olav Thon Eiendomsselskap
102-9	Informasjon om leverandørkjede	Side 26-27
102-10	Vesentlige endringer i organisasjonen og leverandørkjeden	Ingen vesentlige endringer
102-11	Hvorvidt og hvordan organisasjonen følger en føre var-tilnærming	Side 21
102-12	Eksterne initiativer	Side 6 og 8
102-13	Medlemskap i foreninger	Ingen slike medlemskap

## STRATEGI

102-14	Erklæring fra den øverste beslutningstakeren i organisasjonen	Side 5
--------	---	--------

## ETIKK OG INTEGRITET

102-16	Organisasjonens etiske retningslinjer	www.olt.no
--------	---------------------------------------	------------

## SELSKAPSLEDELSE

102-18	Styringsstruktur i organisasjonen	www.olt.no
--------	-----------------------------------	------------

## INTERESSENER OG INTERESSENTDIALOG

102-40	Interessentgrupper	Side 6
102-41	Ansatte som omfattes av tariffavtaler	
102-42	Identifisering av interessenter	Side 6
102-43	Involvering av interessenter	Side 6
102-44	Hovedtemaer og bekymringer identifisert av interessenter	Side 6

## RAPPORTERINGSPRAKSIS

102-45	Enheter som omfattes av organisasjonens konsernregnskap eller tilsvarende dokumenter	Årsrapport Olav Thon Eiendomsselskap
102-46	Definere rapportens innhold og begrensninger	Side 6
102-47	Liste med materielle emner	Side 6-9
102-48	Virkningen av eventuelle nye forklaringer av informasjon	Side 34-36
102-49	Betydelige endringer fra tidligere rapportperioder i omfanget og aspektenes avgrensninger	Side 6
102-50	Rapporteringsperiode	Side 6
102-51	Dato for forrige rapport	Side 6
102-52	Rapporteringscyklus	Side 6
102-53	Kontaktpunkt for spørsmål angående rapporten eller dens innhold	Side 38
102-54	Påstand om rapportering i henhold til GRI Standards	Side 6
102-55	GRI-indeks	Side 30-31
102-56	Ekstern revisjon	Rapporten er ikke revidert av ekstern part



# GRI-INDEKS

Olav Thon Eiendomsselskap sin bærekraftsrapport for 2021 er basert på GRI sine standarder for bærekraftsrapportering.

## ØKONOMI

GRI 201-1	Direkte økonomisk påvirkning	Side 11
GRI 103	Management approach	Side 6, 8 og 11

## MILJØ

GRI 302-1	Energiforbruk	Side 14-15
GRI 305-1	Direkte klimagassutslipp (Scope 1)	Side 16-17

- a. 72,0 tCO<sub>2</sub>e
- b. Alle er inkludert
- c. Ingen biogene utslipp i Scope 1
- d. N/A
- e. GWP-ene som brukes i beregningen av tCO<sub>2</sub>e er basert på Intergovernmental Panel on Climate Change (IPCC) Fourth Assessment Report (AR4) over en 100-års periode.
- f. Operativ kontroll og finansiell kontroll
- g. Standarder, metoder og forutsetninger: Disse punktene beskrives i dokumentasjon på [våre nettsider](#).

GRI 305-2	Energirelaterte indirekte klimagassutslipp (Scope 2)	Side 16-17
-----------	--	------------

- a. 4 520,6 tCO<sub>2</sub>e
- b. 32 295,2 tCO<sub>2</sub>e
- c. Alle er inkludert
- d. N/A
- e. GWP-ene som brukes i beregningen av tCO<sub>2</sub>e er basert på Intergovernmental Panel on Climate Change (IPCC) Fourth Assessment Report (AR4) over en 100-års periode.
- f. Operativ kontroll
- g. Standarder, metoder og forutsetninger: Disse punktene beskrives i dokumentasjon på [våre nettsider](#).

GRI 305-3	Andre indirekte klimagassutslipp (Scope 3)	Side 16-17
-----------	--	------------

- a. 4 556,8 tCO<sub>2</sub>e
- b. Alle er inkludert
- c. Ingen biogene utslipp i Scope 3
- d. Utslipp i Scope 3 er beregnet for følgende kategorier: avfall (restavfall til forbrenning/sortering) og tjenestereiser (flyreiser). Se side 16 i denne rapporten for tall per kategori.
- e. N/A
- f. GWP-ene som brukes i beregningen av tCO<sub>2</sub>e er basert på Intergovernmental Panel on Climate Change (IPCC) Fourth Assessment Report (AR4) over en 100-års periode.
- g. Standarder, metoder og forutsetninger: Disse punktene beskrives i dokumentasjon på [våre nettsider](#).

GRI 306-3	Avfalloverikt	Side 12-13
GRI 307-1	Manglende overholdelse av miljølover og forskrifter	Ingen kjente tilfeller
GRI 103	Management approach	Side 6-9 og 12-17

## **SAMFUNNSMESSIG PÅVIRKNING**

### **ARBEIDSFORHOLD OG ARBEIDSVILKÅR**

GRI 403-1	Arbeidsmiljøutvalg	Side 22
GRI 404-1	Utdanning, opplæring og rådgivning	Side 20
GRI 405-1	Kjønn- og aldersfordeling	Side 18-19
GRI 103	Management approach	Side 6-9 og 18-22

### **MENNESKERETTIGHETER**

GRI 406-1	Tilfeller av diskriminering	Ingen kjente tilfeller
GRI 407-1	Oppfølging av leverandører (organisasjonsfrihet)	Side 26-27
GRI 408-1	Oppfølging av leverandører (avskaffe barnearbeid)	Side 26-27
GRI 103	Management approach	Side 6-9 og 26-27

# FN GLOBAL COMPACT

Global Compact er FN sitt initiativ for samarbeid med næringslivet for å skape bærekraftig utvikling. Brevet nedenfor ble sendt til daværende generalsekretær i FN, H.E. Ban Ki-moon, og bekrefter at Olav Thon Gruppen er deltager i Global Compact, og at konsernet lover å integrere de ti grunnleggende prinsippene i sin strategi og daglige drift. Det neste brevet er en bekreftelse på at Olav Thon Gruppen fortsatt er Signatory i FNs Global Compact, og at gruppens arbeid vil fremstilles i en årlig rapport (Communication on Progress).



02.05.2013

H.E. Ban Ki-Moon  
Secretary-General  
United Nations  
New York, NY 10017  
USA

Dear Mr. Secretary-General,

I am pleased to confirm that *Olav Thon Gruppen* supports the ten principles of the Global Compact with respect to human rights, labour, environment and anti-corruption.

We are committed to making the Global Compact and its principles part of the strategy, culture and day-to-day operations of our company, and to engaging in collaborative projects which advance the broader development goals of the United Nations, particularly the Millennium Development Goals. Olav Thon Gruppen will make a clear statement of this commitment to our stakeholders and the general public.

We recognize that a key requirement for participation in the Global Compact is the annual submission of a Communication on Progress (COP) that describes our company's efforts to implement the ten principles. We support public accountability and transparency, and therefore commit to report on progress within one year of joining the Global Compact, and annually thereafter according to the Global Compact COP policy.

Sincerely yours,

Mr. Dag Tangevald-Jensen  
CEO, Olav Thon Gruppen



## OLAV THON GRUPPEN

02.03.2022

To our stakeholders;

I am pleased to confirm that Olav Thon Gruppen reaffirms its support of the Ten Principles of the United Nations Global Compact in the areas of Human Rights, Labour, Environment and Anti-Corruption.

In the annual Communication on Progress, we describe our actions to continually improve the integration of the Global Compact and its principles into our business strategy, culture and daily operations. We also commit to share this information with our stakeholders using our primary channels of communication.

Sincerely yours,

Mr. Ole-Christian Hallerud  
Vice Group CEO, Olav Thon Gruppen

# APPENDIKS

## ØKONOMISKE TALL

Olav Thon Eiendomsselskap ASA konsern rapporterer i henhold til IFRS, hvilket påvirker noen av de rapporterte tallene om konsernets økonomiske samfunnsbidrag.

De rapporterte tallene har følgende fordeling:

1. Inntekter: konsernets samlede driftsinntekter.
2. Driftskostnader: andre driftskostnader, samt varekost til boliger.
3. Ansattes lønn og goder: lønnskostnader, samt arbeidsgiveravgift og andre personalkostnader.
4. Utbetaling til leverandører av kapital: avsatt utbytte/utbetalt utbytte og rentekostnader.
5. Betalinger til myndigheter: betalbar skatt, korreksjon skatt tidligere år, og eiendomsskatt.
6. Investeringer i samfunnet: investeringer i lokalsamfunn i forbindelse med byggeprosjekter.

Olav Thon Stiftelsens bidrag til naturvitenskapelig forskning og allmenntillegte forhold kan knyttes til konsernets virksomhet, da bidragene hentes fra blant annet Olav Thon Eiendomsselskap ASA konsern. Disse tallene gjøres rede for i bærekraftsrapporten til Olav Thon Gruppen, og er ikke inkludert i beregningen av konsernets investeringer i denne rapporten, da rapporteringen kun omfatter Olav Thon Eiendomsselskap ASA konsern.

## TALLGRUNNLAG AVFALL

Tallgrunnlaget til avfall innhentes fra våre leverandører for renovasjon. Det vil i hovedsak si at tallene kommer fra Retura og Norsk Gjenvinning for avfall i Norge, og Stena Recycling for avfall i Sverige. Samtlige avfallstall er innhentet for hele kalenderåret 2021. Sorteringsgrad er

beregnet på bakgrunn av avfallsvolum, og representerer konsernets sorteringsgrad i sin helhet.

Olav Thon Gruppen har oversikt over hvilke avfallsfraksjoner som er i bruk i kildesorteringen. I kartleggingen av fraksjoner benyttes forskjellige koder avhengig av hvilket land man er i. I Norge bruker man NS-koder, i Sverige og EU brukes EAL-koder, mens vår leverandør for klimaregnskap CEMAsys bruker EF-koder. Det eksisterer i dag ingen fasit på forholdet mellom de forskjellige kodene. Det har ført til at teamet i Olav Thon Gruppen og konsulenter fra CEMAsys sammen har gjort et forsøk på å danne et forhold mellom disse kategoriene. Dette var nødvendig for å finne forholdet mellom NS-kodene og EAL-kodene. Videre var det viktig å knytte disse opp mot EF-kodene, da det er EF-kodene som avgjør beregningsvariablen for omregning av avfallsvolum til CO<sub>2</sub>-ekvivalenter.

Mat- og restavfall fra Sverige styres av svenske kommuner og grunnet begrenset datatilgang ble disse tallene ekskludert. Vi har kun tilgang på antall hentinger av avfall, men ikke selve avfallsvolumet. Det ble heller ikke gjort en estimering på hva disse tallene kan være. For fremtidig rapportering vil vi etterstrebe metoder for å få tilgang til disse dataene på månedlig basis.

Data fra Retura og Norsk Gjenvinning er hentet jevnlig fra data automatisert. I 2021 ble ordrelinjer med avfallsenhet kg og liter inkludert. Ordrelinjer med arbeid, service og lignende blir da ekskludert. Videre inkluderes bare selskaper der Olav Thon Eiendomsselskap eier mer enn 50 % av selskapet. Derav måtte vi trekke fra avfallet fra selskaper der Olav Thon Eiendomsselskap eier 50 % eller mindre. Dette utgjorde en såpass liten

andel at 99,13 % av det totale avfallet er fremdeles inkludert i rapporten og i vårt klimaregnskap.

### **TALLGRUNNLAG ENERGI**

Vi har implementert et energioppfølgingssystem (EOS), som heter Energinet. Dette er et verktøy for oppfølging av energiforbruk, for å sikre god utvikling og optimalisering på eiendommen. Tidligere har ikke alle eiendommer tatt i bruk Energinet, og alle målere lå derfor ikke inne i systemet. For å kunne aggregere på de nivåene vi ønsket var det nødvendig å kartlegge alle målere til riktig eiendom/avdeling i våre systemer. Dette ble gjort ved å ta uttrekk av alle målere fra Energinet, samt et uttrekk fra Elhub (en nasjonal samling av alle målere). Sammenstillingen av disse sa noe om hvilke målere vi manglet i Energinet og muligheten til å legge riktig måler inn under riktig bygg. Det ble etablert 125 nye bygg i Energinet med tilhørende 457 målere, hvorav 60 målere tilhører Olav Thon Eiendomsselskap. Fra 2 av 60 målere har det vært utfordrende å innhente data, og de er derfor ikke tatt med i denne rapporteringen.

Det ble videre opprettet et felt i Energinet som hjalp oss med å filtrere hvilke målere som skulle inkluderes og ekskluderes. Tallgrunnlaget er basert på denne filtreringen sammen med året 2021 og verditype *energy*. De forskjellige energitypene er kategorisert etter el (strøm), fjernvarme og fjernkjøling. Rapportert energiforbruk er forbruk ekskludert leietakers eget forbruk.

Omregninger fra faktisk forbruk av bensin, diesel og propan til energiforbruk (MWh) er hentet fra vårt klimaregnskap.

### **TALLGRUNNLAG KLIMAREGNSKAP**

Klimaregnskapet er utarbeidet i samarbeid med CEMAsys, som leverer rådgivning, samt løsning for beregning av klimafotavtrykket til Olav Thon Eiendomsselskap. Klimaregnskapet er i henhold til GHG-protokollen og benytter utslippsfaktorer fra IPCC (AR4). Redegjørelse for datagrunnlaget for øvrig beskrives for de enkelte data i rapportens ulike deler, og i appendikset. Fullstendig klimaregnskap, med tilhørende redegjørelse for metodikk fra CEMAsys ligger tilgjengelig på [Olav Thon Eiendomsselskaps nettsider](#).

### **TALLGRUNNLAG DRIVSTOFF**

Datagrunnlaget for drivstoff er uttrekk fra vår leverandør av drivstoff. Dette er hentet ut som et engangsuttrekk for 2021, fordelt per selskap. Vi har kun tilgjengelig data der bedriftskort er benyttet på leverandørs stasjoner. Vi har ikke tilgjengelig data for eventuelt annet forbruk av drivstoff, og forbruk er i så fall ikke inkludert i rapporten.

### **FOSSIL GASS**

Det finnes over 20 leverandører i Olav Thon Gruppens innkjøpssystem for kjøp av fossil gass (systemet benyttes også av Olav Thon Eiendomsselskaps virksomheter).

Grunnet det store og spredte utvalget ble det tatt en avgjørelse om å estimere forbruk ved bruk av fakturert omsetning. For å sikre en så korrekt estimering som mulig ble fakturaer fra de fem største leverandørene (85 % av omsetningen) analysert. Det ble avdekket at flere fakturaer inneholdt frakt, miljøavgifter og andre kostnader enn rent innkjøp av gass. Fakturaene inneholdt i de aller fleste tilfeller spesifisert volum gass. Analysen av fakturaene ble brukt til å sette opp en beregningsmodell for å estimere volum innkjøpt gass. Med varierende gasspriser og ulike formater for fakturaer er det forsøkt å heller overestimere noe enn underestimere volum innkjøpt gass. Det er derfor heftet noen usikkerheter ved tall for fossil gass.

### **FLYREISER**

Det er gjort et enkeltuttrekk fra reisebyrå som er hovedleverandør for flyreiser i Olav Thon Gruppen (dette inkluderer Olav Thon Eiendomsselskap), med informasjon om personkilometer per selskap. Dersom forretningsreiser er bestilt utenom reisebyrået har vi ikke tilgjengelige data, og det er i så fall ikke inkludert i denne rapporten.

## SELSKAPER FORVALTET I OLAV THON GRUPPENS LØNN- OG HR-SYSTEM

Amfi Bygg Longyearbyen AS  
Amfi Bygg Moa AS  
Amfi Drift AS  
Amfi Drift Storebrand AS  
Amfi Kreativ AS  
Baardshaug Nord AS  
Bergen Storsenter AS  
Bowling 1 Vestkanten AS  
Coop Rørvik Eiendom AS  
Drøbak City AS  
Fastighets AB Hageby Centrum  
Fastighets AB Sollentuna Centrum  
Fastighets AB Överby Köpcentrum  
Gardermoen Park AS  
Komsa Parkering AS  
LA Meyer Eiendom AS  
Mitticity i Karlstad Fastighets AB  
Olav Thon Eiendomsselskap ASA  
OTE Eiendom AS  
OTI-Senteret Eiendom AS  
Straume Restaurantdrift AS  
Sørlandssenteret Eiendom AS  
Thon Kjøpesenter Midt AS  
Thon Kjøpesenter Nord AS  
Thon Kjøpesenter Sør AS  
Thon Kjøpesenter Vest AS  
Thon Kjøpesenter Øst AS  
Thon Storo AS  
Time Park Service AS  
Vannkanten Badeland AS  
Vestkanten AS  
Åsane Storsenter DA

## TALLGRUNNLAG KJØNN OG ALDER

Kjønns- og alderstatistikken er hentet ut fra Olav Thon Gruppens personalsystem. Datagrunnlaget er derfor basert på hver enkelt person som jobbet i minst et av selskapene under Olav Thon Eiendomsselskap ASA fullt eller delvis i 2021. Dette inkluderer ikke tilkallingshjelper og ekstrahjelper eller innleide vikarer. Tallene inkluderer kun ansatte fra selskaper som forvaltes av vårt HR-system grunnet begrenset tilgang til slik data fra andre selskaper.

Aldersfordelingen er regnet ut basert på årstallet hver ansatt er født og kategorisert inn i de tre kategoriene 30 år og yngre, 31-50 år og over 50 år.

Datagrunnlaget for kjønnsfordelingen blant ledere er hentet fra Olav Thon Gruppens lønssystem i Norge. Systemet kan skille mellom øverste leder og mellomleder. Antallet av disse fordelt på kjønn er sammenstilt, for så å gjøre enkel prosentutregning av kjønnsfordeling for kategoriene øverste leder, mellomleder og totalbildet.

Listen til venstre inkluderer selskaper i Olav Thon Eiendomsselskap som forvaltes av Olav Thon Gruppens hovedkontors HR- og lønns-avdeling. De selskapene som ikke inngår i listen er ekskludert da vi ikke har tilgjengelig data.

## TALLGRUNNLAG MEDARBEIDERUTVIKLING

Datagrunnlaget er hentet ut fra vårt kurssystem og tallene viser antall deltakelser per kurs. Det er vanskelig å si noe om hvor mange unike personer som har deltatt på kurs. Årsaken til dette er at systemet kun fører oversikt over antall deltakere og ikke hvilke personer som deltok.

## TALLGRUNNLAG LEVERANDØRKJEDEN

Tallene er basert på en Factlines-undersøkelse som ble utført i første kvartal 2021. Factlines-systemet er benyttet for å kontrollere og følge opp eventuell risiko i Olav Thon Gruppens leverandørkjede.

Undersøkelsen ble sendt ut til 97 av Olav Thon Gruppens leverandører. Disse leverandørene ble plukket ut basert på risiko og resultater fra tidligere Factlines-undersøkelser. Undersøkelsen har to deler hvor en del er et standardskjema basert på FN Global Compacts ti prinsipper, mens del nummer to er tilleggsspørsmål basert på Olav Thon Gruppens egne etiske krav til leverandørene.

Del 1 dekker følgende områder:

- CSR strategi og etiske retningslinjer
- Innsikt i og kontroll av leverandørkjeden
- Leverandørens egenvurdering av risiko i land de gjør kjøp fra
- Styringssystemer i virksomheten

Del 2 dekker følgende områder:

- Tvangsarbeid/slavearbeid
- Fagorganisering og kollektive handlinger
- Barnearbeid, diskriminering og brutal behandling
- Helse, miljø og sikkerhet
- Lønn, arbeidstid og regulære ansettelse
- Marginaliserte befolkningsgrupper
- Miljø, korrupsjon og dyrevelferd

Hvert spørsmål gir poeng ut i fra viktigheten av spørsmålet og leverandørens svar. Del 1 med standardspørsmål er knyttet til en risikoprofil, og hver leverandør får en risikoprofil basert på besvarelsen av standarddelen. Denne risikoprofilen har stor betydning for videre oppfølging.





Olav Thon Eiendomsselskap  
Stenersgata 2A  
Postboks 489 Sentrum  
0105 Oslo

Telefon: 23 08 00 00  
E-post: [firmapost.olt@olavthon.no](mailto:firmapost.olt@olavthon.no)

[olt.no](http://olt.no)